

Collgorgot Arquitectes VIVIENDA EN FIGUERES



Plantas de distintas formas, materiales en contraste en la fachada y diferente concepción de los huecos definen los niveles de esta casa.

Proyecto
Collgorgot Arquitectes
Constructor
Construccions Carbonell
Superficie
395 m²
Realización
2006
Situación
Figueres, Girona
Reportaje
Mar Requena
Fotografía
Joan Mundó

Con un cuidado juego de volúmenes en contraste surge esta casa empeñada en cerrarse sobre sí misma ante el animado panorama donde se asienta. Está situada en Figueres (Girona), en una zona residencial de unifamiliares bastante céntrica y dotada de servicios como una gasolinera, un supermercado..., con tráfico de personas y vehículos y flanqueada por otras dos urbanizaciones. Este hecho, más que la orografía –se levanta en una parcela rectangular y plana de unos 1.000 m² de superficie–, fue el principal condicionante del proyecto.

El edificio tiene dos alturas y cada una presenta una planta distinta: la baja está compuesta por dos volúmenes en forma de L y la superior es un rectángulo. El contraste se extiende a otros aspectos como los materiales y los huecos. El volumen inferior se resuelve con un aplacado de madera de ipe y presenta grandes ventanas protegidas con celosías de lamas de aluminio. En el superior se trata de una fachada ventilada de planchas de grc (microhormigón de cemento armado con fibra de vidrio) hechas a medida. “Nos pareció que ayudaba a enfatizar el volumen compacto y cerrado que queríamos conseguir”, comentan Collgorgot Arquitectes, el equipo

- ▲ Las dos alturas de la casa se diferencian en el exterior por los materiales de la fachada: ipe y planchas de grc arriba.
- En el estar, la celosía de aluminio y las correderas de distintos tipos y tonos de maderas producen un efecto vibrante.



proyectos

- ▼ Los autores han realizado piezas básicas del mobiliario como el contenedor audiovisual suspendido de un pilar.
- ▶ También es suya la librería de doble altura lacada en blanco. La fabricación ha corrido a cargo de Fustería Cano.



autor del proyecto. Con el mismo argumento, en este nivel se ha optado por reducir el número de huecos y concentrarlos en tres generosas entradas de luz estratégicamente distribuidas para llevar ésta a cada estancia.

El acceso se realiza por el norte, mientras la casa se abre y se vuelca al sur, donde está el jardín protegido por la L de la planta baja. En un primer momento el visitante atraviesa una zona solada con planchas de acero cortén sobre grava blanca hasta llegar al salón, donde el pavimento cambia a piezas de porcelánico de gran formato. A la hora de decidir los acabados, los arquitectos tuvieron bien en cuenta las necesidades de los destinatarios del proyecto: una familia con niños pequeños. A petición del promotor, éstos debían ser “austeros, duros, poco delicados”. Dejando en un extremo un área funcional compuesta por un aseo y un estudio, el primer espacio que aparece es una amplia sala de estar organizada alrededor de una pieza protagonista: una estantería de doble altura (6 x 4,5 m) lacada en blanco y diseñada por los autores que hace de nexo vertical entre las dos plantas. Pese a su gran altura, no llega a tocar el techo; su límite coincide con el de la lámina de cristal







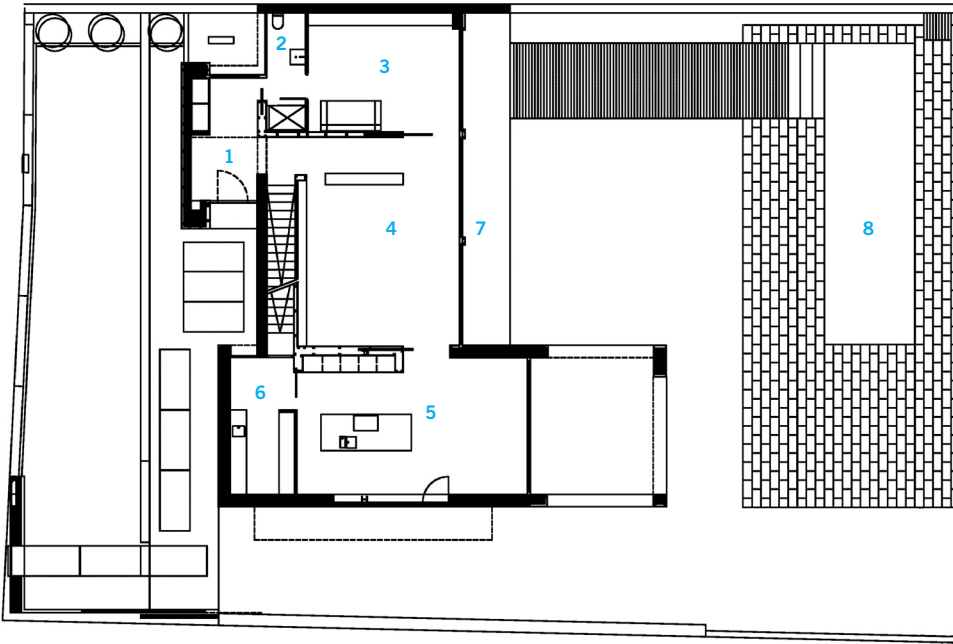
que funciona de barandilla y protege el distribuidor de la planta de arriba. Y es que por detrás de la librería discurre la escalera, reforzando en ese punto la idea de unión entre los niveles. Para enfatizar este conjunto y la altura, la cubierta se abre con un lucernario continuo que lo baña con luz cenital. La estantería no es el único mueble que lleva la firma del estudio. También es suyo el contenedor lacado en blanco y con cristal negro que alberga el equipo audiovisual y que aparece suspendido de un pilar perteneciente a la estructura del edificio. El resto de mobiliario lo constituyen piezas de las principales firmas del sector (el sofá es de Flexform, la butaca de Moroso, la alfombra de Nani Marquina, etc.).

Por ambos lados, el estar se puede cerrar o abrir, bien al estudio o bien al comedor, mediante unas singulares puertas correderas con acabado machihembrado de diferentes tipos y anchos de madera encerada y sin barniz. Al igual que ocurría con la estantería y el mueble audiovisual, el diseño de estas puertas es de Collgorgot y la fabricación ha corrido a cargo de Fustería Cano. El conjunto formado por cocina, comedor y despensa se sitúa en el otro tramo de la L que forma la planta baja.

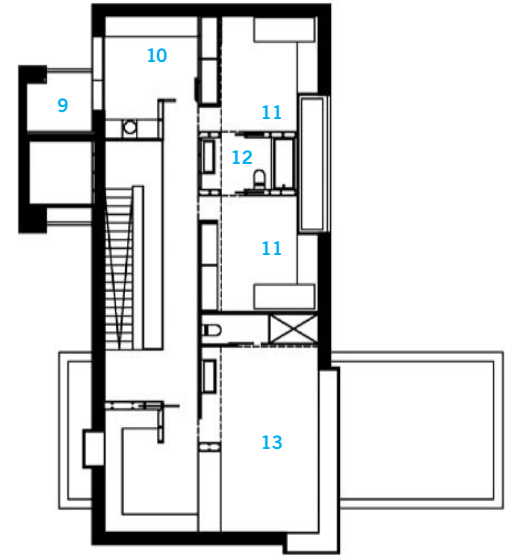
▲ En la cocina, amueblada con un programa de Bulthaup, los acabados en pintura de pizarra “integran a los niños en el día a día de la casa”.

► El comedor, en su versión de exterior, conforma un porche que se adelanta hacia el jardín.

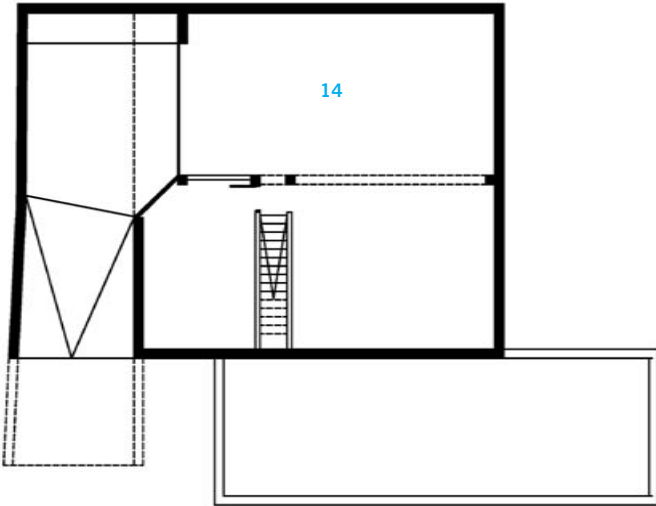




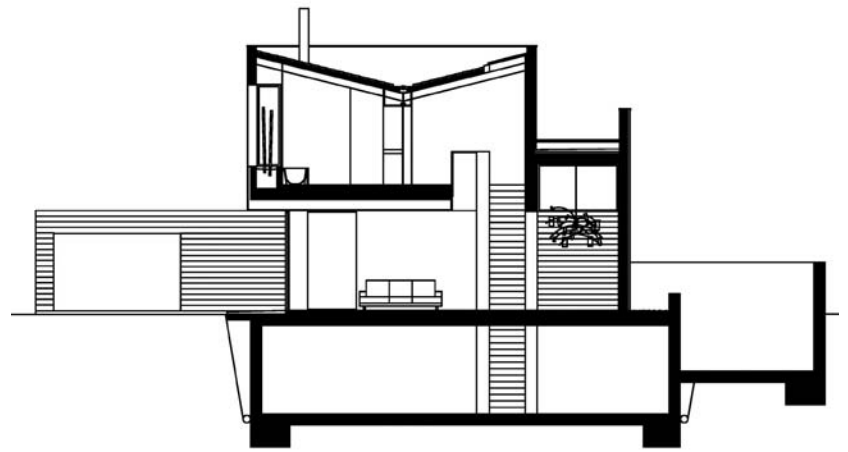
Planta baja



Planta primera



Planta sótano



Sección

La despensa da servicio a la cocina y la descarga, por ejemplo, de la función de almacenaje, lo que contribuye a crear el ambiente de reunión que se quería para este ámbito. Presenta una disposición en isla, está equipada con un programa acabado en blanco de Bulthaup y los electrodomésticos son Gaggenau. A continuación, el comedor, con mesa de Jean Nouvel y sillas de Flexform, se prolonga en el exterior sobresaliendo del conjunto y adentrándose como una bocina en el jardín. Como toque informal, en este espacio se han acabado algunos paramentos con pintura de pizarra, lo que “ayuda a conseguir un ambiente desenfadado y de reunión y a la vez integra a los niños en el día a día de la casa”.

Si en la planta baja se agrupan los usos de día, arriba se reserva el espacio a la intimidad de los dormitorios y los baños (por debajo de ambos, el sótano funciona como garaje). El cambio también se aprecia en el pavimento, el porcelánico, modelo *Geo Musgo* de Apavisa, se sustituye arriba y también en la escalera por un solado de planchas de 120 x 3 m de madera de alta densidad tipo parlex, adecuado también para la calefacción radiante de la vivienda. En este nivel cobra mucha pre-

- 1 Acceso
- 2 Aseo
- 3 Estudio
- 4 Sala de estar
- 5 Cocina comedor
- 6 Despensa
- 7 Porche
- 8 Piscina
- 9 Tendedero
- 10 Lavadero
- 11 Habitación
- 12 Baño
- 13 Habitación principal
- 14 Garaje

La librería, a la altura de la barandilla de vidrio, se subraya desde arriba con un lucernario continuo abierto en cubierta.





sencia la cubierta realizada mediante paneles prefabricados de madera con aislamiento interior termochip sobre estructura metálica vista. Los elementos prefabricados (la distribución interior se ha ejecutado también con tabiques prefabricados de cartón-yeso) y los criterios ecoeficientes (la fachada ventilada del nivel superior) son dos aspectos que los autores tienen muy en cuenta en sus obras y esta casa no es una excepción.

En la planta superior los dormitorios se alinean en la orientación sur, hacia el jardín, mientras los usos auxiliares (lavadero, tendedero y escalera) dan al norte. El dormitorio principal es un conjunto de ámbitos que consta de vestidor, amueblado con el sistema *Midi* de Mb; una zona de estudio, definida por el papel pintado negro; y baño, donde los lavabos y la bañera se han integrado al espacio general como piezas escultóricas. El inodoro y la ducha se ocultan tras un plano de vidrio traslúcido en una zona revestida con material cerámico. En toda la casa, la iluminación general se resuelve con fuentes empotradas de Delta Light y algunas piezas singulares como la lámpara de Ingo Maurer de la entrada o *Esedra*, de Targetti, sobre la mesa del comedor. ■ PGR

▲ Algunos elementos del baño (lavabo y bañera) se integran en el dormitorio principal. El resto se oculta tras un plano de vidrio traslúcido.

► En este espacio se ha acondicionado un estudio singularizado por el uso del papel pintado.

